

**PRODUCTIVIDAD DEL CAMPO
NATURAL EN 158 PARTIDOS DE
9 PROVINCIAS ARGENTINAS
SEPTIEMBRE de 2022**

**Subsecretaría de Ganadería y
Producción Animal
Coordinación de Análisis
Pecuario**

Octubre de 2022

Secretaría de Agricultura,
Ganadería y Pesca



Ministerio de Economía
Argentina

DETALLES DEL PROYECTO

El proyecto de Monitoreo de los Recursos Forrajeros genera información mensual de la productividad de los recursos forrajeros, expresada en kg de Materia Seca/ha para un área en la que se encuentra aproximadamente el 50% del rodeo bovino de producción de carne de la Argentina. (Ver mapa).

Los resultados se obtienen del Sistema de Monitoreo de Recursos Forrajeros

<https://magyp.gob.ar/monitoreoforrajero/> de la Coordinación de Análisis Pecuario de la Subsecretaría de Ganadería y Producción Animal del Ministerio de Agricultura, Ganadería y Pesca, con el apoyo científico tecnológico del Laboratorio de Análisis Regional y Teledetección de la Facultad de Agronomía de la UNIVERSIDAD DE BUENOS AIRES (LART) <http://lart.agro.uba.ar/>.

La información de cobertura terrestre utilizada en este proyecto es provista por la Dirección de Estimaciones Agrícolas dependiente de la Subsecretaría de Agricultura del Ministerio de Agricultura, Ganadería y Pesca y sus delegaciones del interior del país.

Los técnicos de esa área, en diciembre y abril de cada año realizan, en territorio, relevamientos en diversas zonas productivas, donde se obtienen la ubicación y delimitación geo-referenciada de los lotes (unidades de uso) de los recursos forrajeros y la identificación de 19 categorías, hasta el momento. La metodología empleada es la denominada “Segmentos Aleatorios” y fue desarrollada específicamente para la determinación de las superficies de cosecha de los diferentes cultivos en la Argentina.

Para la estimación de la productividad forrajera mensual se utiliza el Índice Verde Normalizado (NDVI) y una estimación de la radiación incidente. Ambas variables se obtienen a partir del procesamiento de imágenes satelitales (MODIS mod13q1 colección 6).

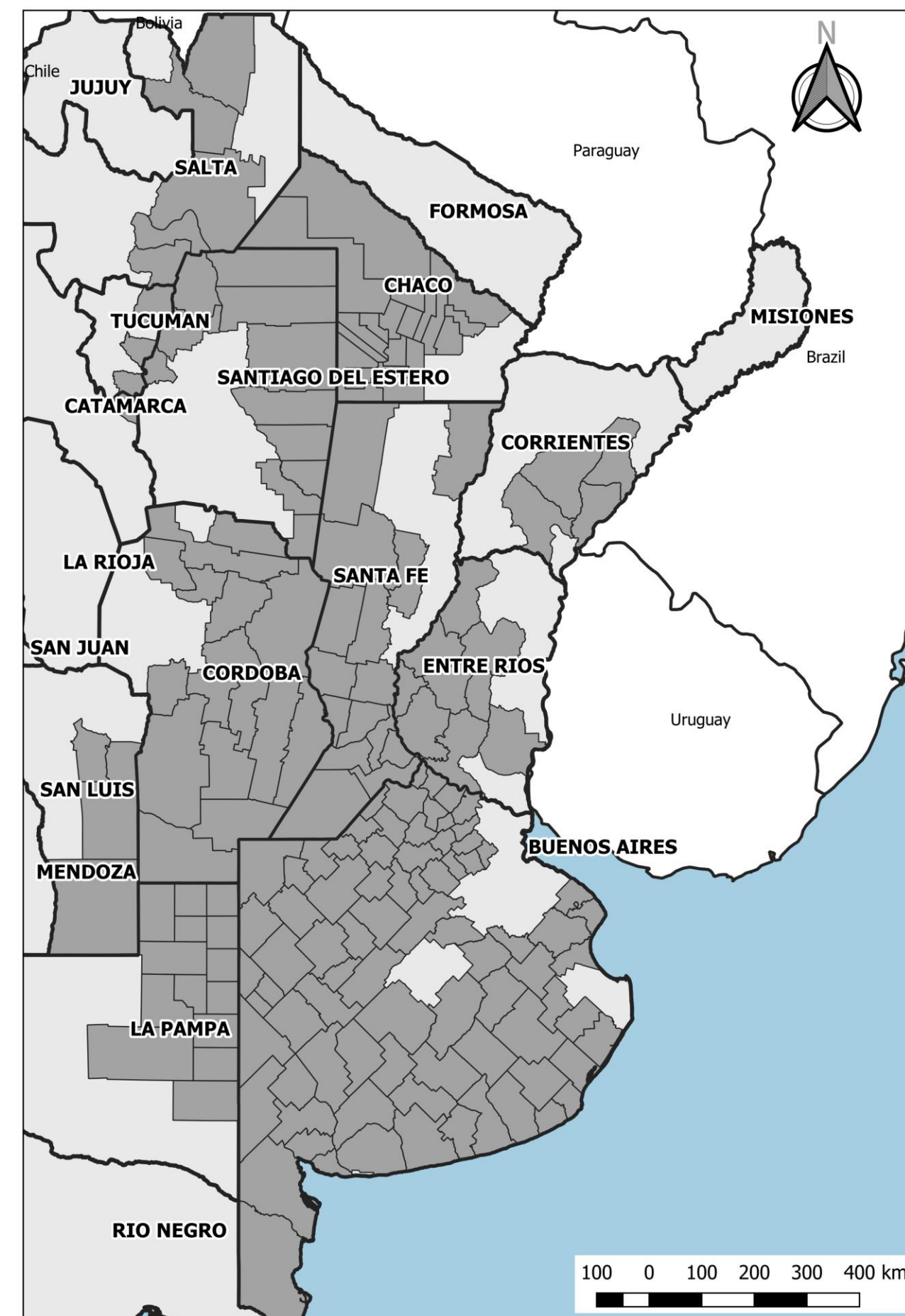
Se presentan los mapas de productividad forrajera en kg/ha de materia seca del campo natural, correspondientes a nueve provincias argentinas. Para este mes se agregan al análisis 4 departamentos de la provincia de Corrientes.

En los dos primeros mapas se muestran las productividades (estimadas) de Septiembre y septiembre de 2022. Luego, los mapas de productividad relativa y de productividad diaria, ambos de septiembre 2022.

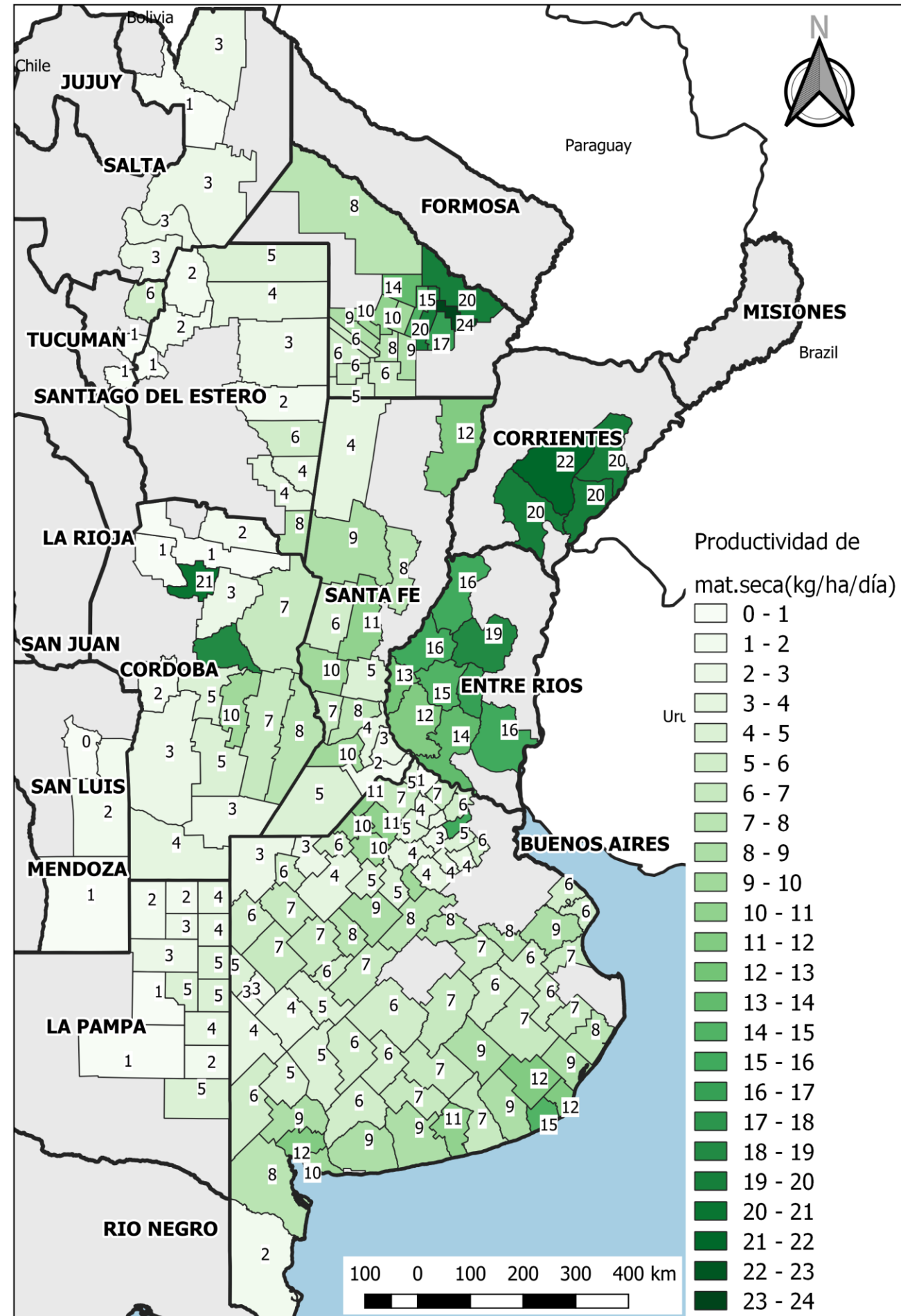
En los mapas que siguen a continuación se comparan en forma relativa y por provincia las diferencias de productividad de septiembre de 2022, respecto del promedio histórico de septiembre de la serie 2016-2021.

Finalmente se incluye la evolución de la productividad mensual de materia seca del campo natural comparada con el promedio 2016-2021 de cada departamento (productividad relativa al promedio) durante los últimos 5 meses.

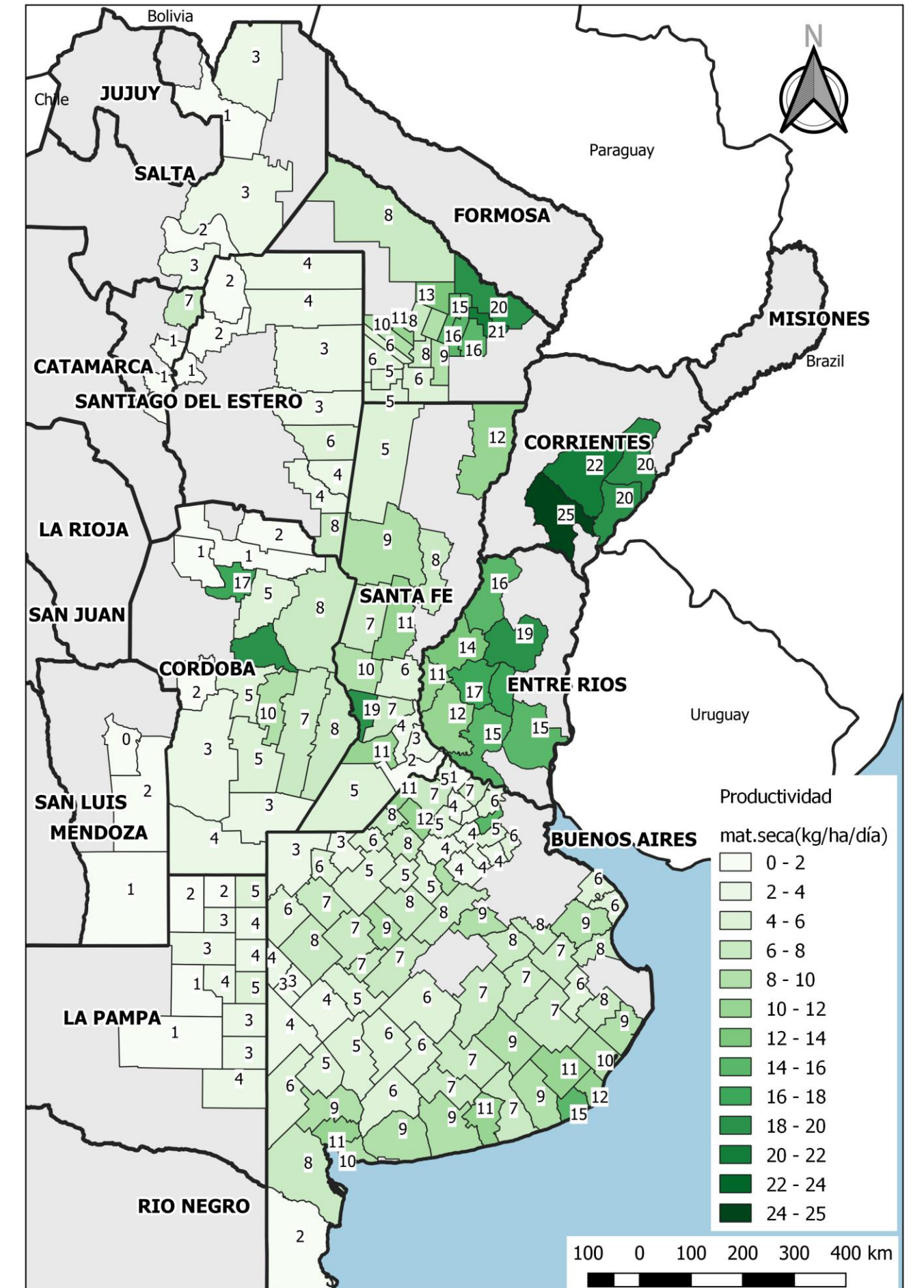
Fuente: elaborado por la Coordinación de Análisis Pecuario (CAP). Algunos departamentos pueden ser monitoreados o no dependiendo de la disponibilidad de datos para el año y campaña



Agosto 2022 - Productividad materia seca (kg/ha/día)

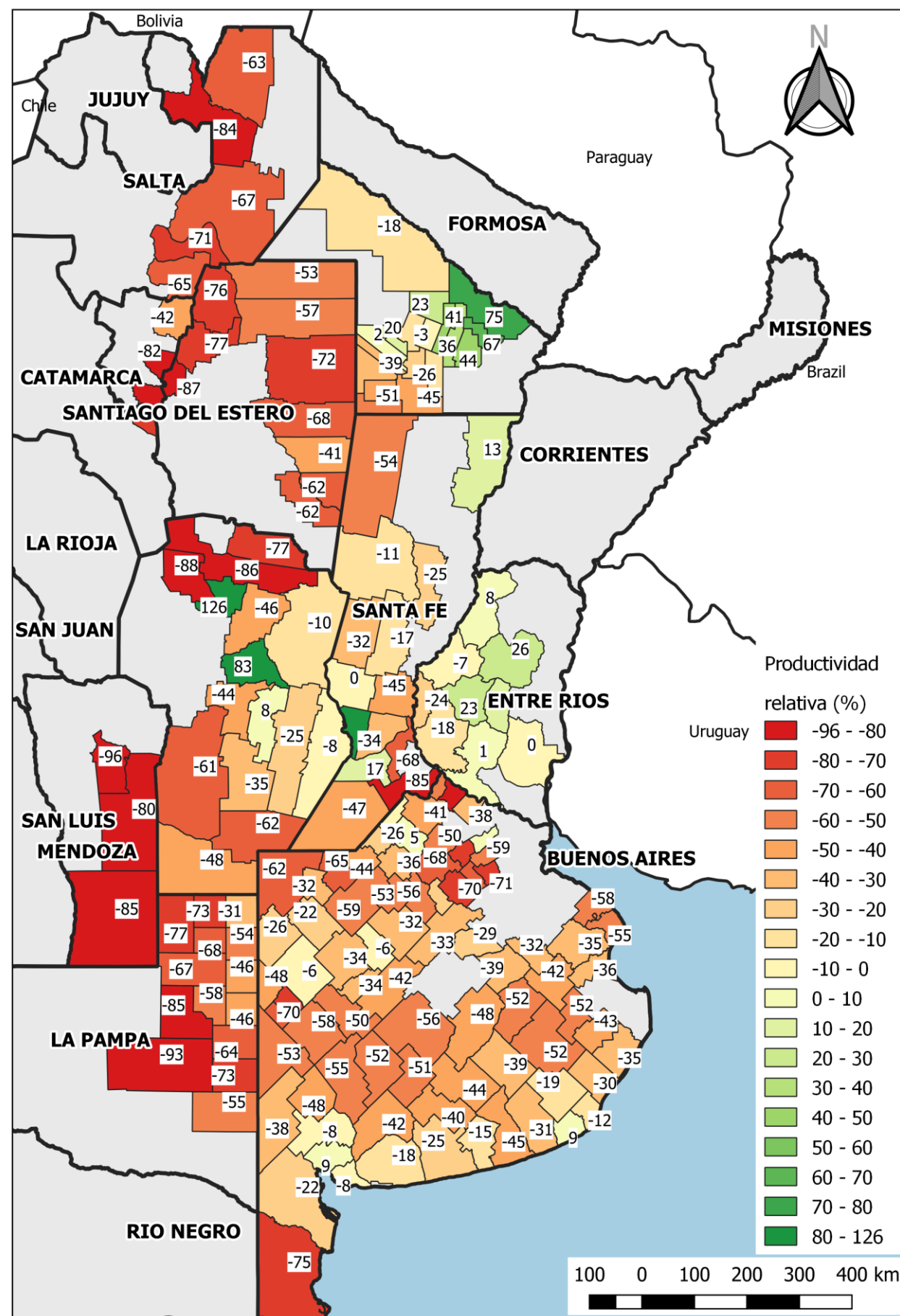


Septiembre 2022 - Productividad materia seca (kg/ha/día)



Coordinación de Análisis Pecuario,
Subsecretaría de Ganadería y Producción Animal . MAGyP

Septiembre 2022
Productividad relativa (%)

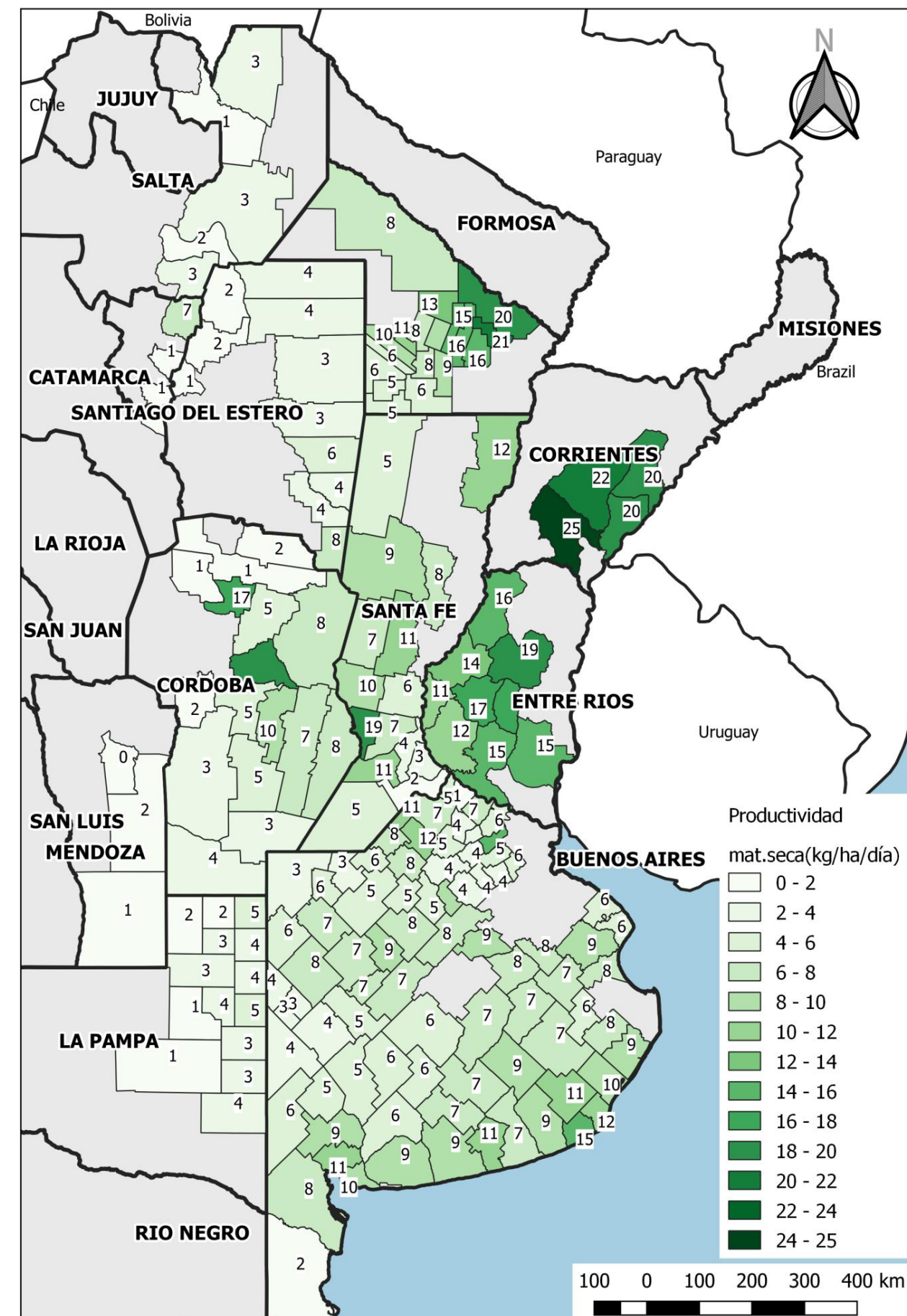


En el mapa de la izquierda se aprecia claramente que excepto en el Este Chaqueño y Entre Ríos, (de manera similar al mes pasado) el resto de las zonas monitoreadas tienen valores de productividad bajos a muy bajos, respecto del promedio de la serie con varias provincias con muy bajas productividades relativas al promedio 2016-2021.

Coordinación de Análisis Pecuario,
Subsecretaría de Ganadería y Producción Animal . MAGyP



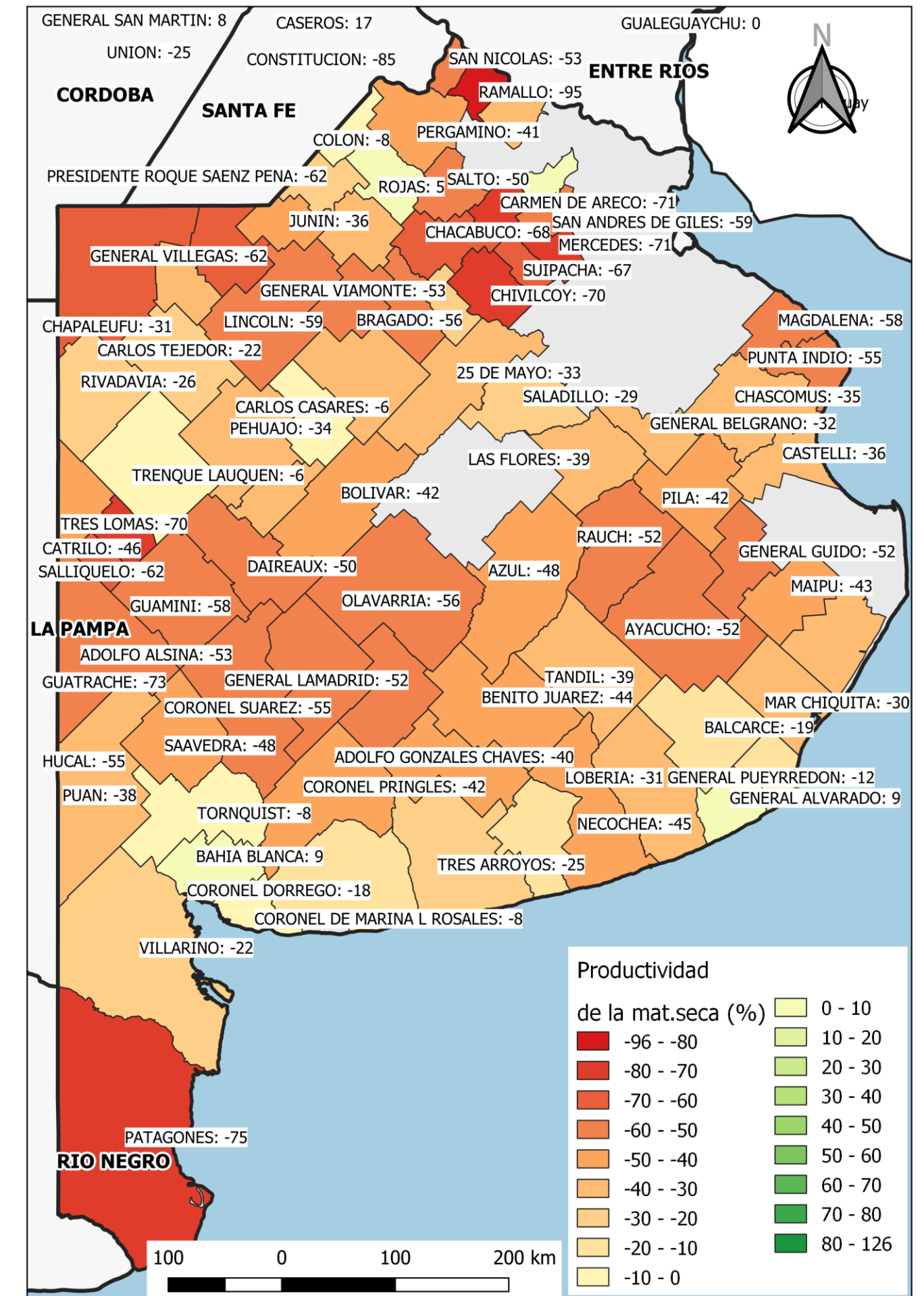
Septiembre 2022
Productividad materia seca (kg/ha/día)



BUENOS AIRES

Período septiembre 2022 respecto del promedio de septiembre 2016-2021

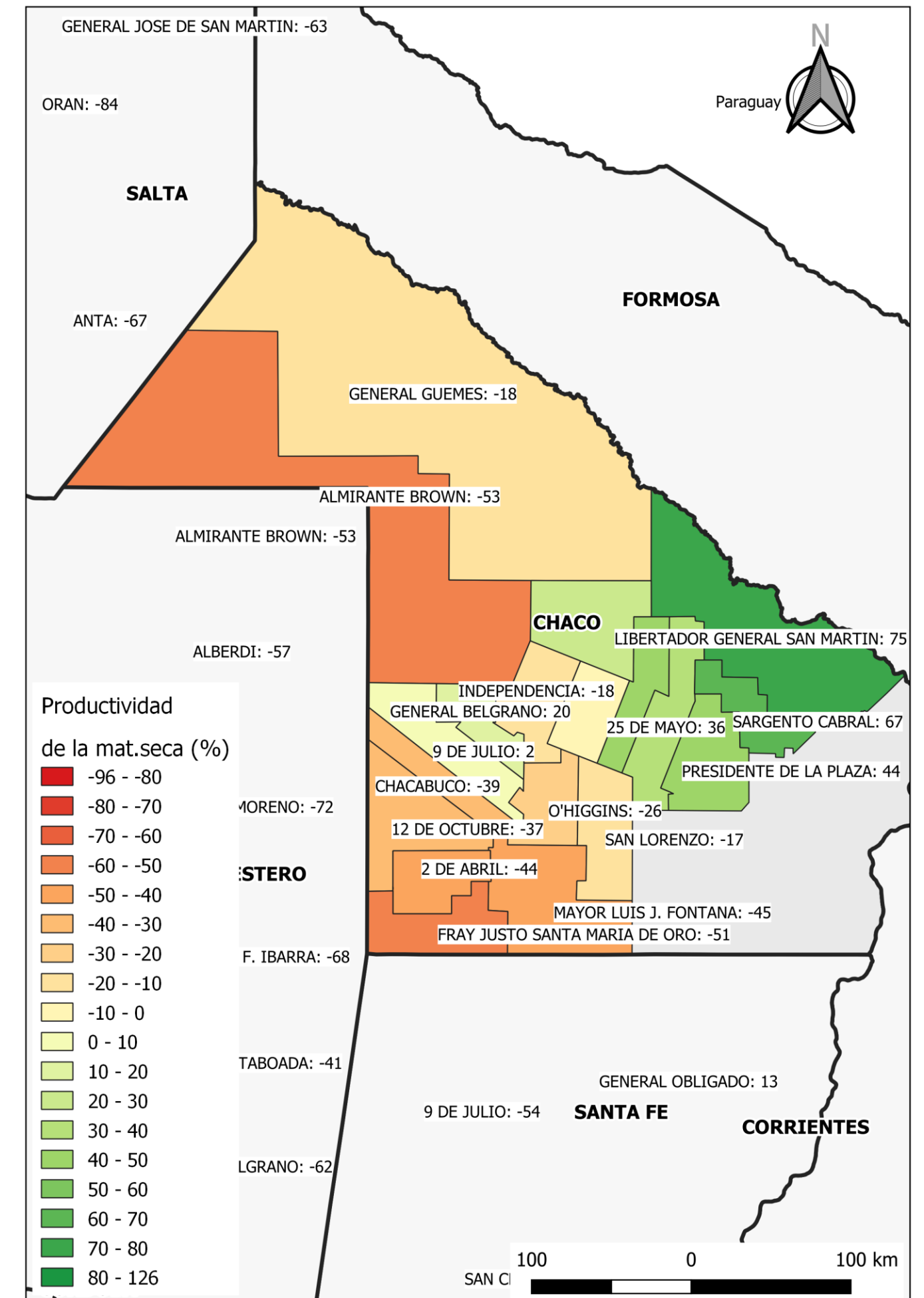
En Buenos Aires, solo 4 partidos: San Antonio de Areco, Bahía Blanca, Gral. Alvarado y Rojas, muestran valores casi similares respecto del promedio de productividad. En el norte de la provincia se encuentran los partidos más afectados por la sequía



CHACO

Período septiembre 2022 respecto del promedio de septiembre 2016-2021

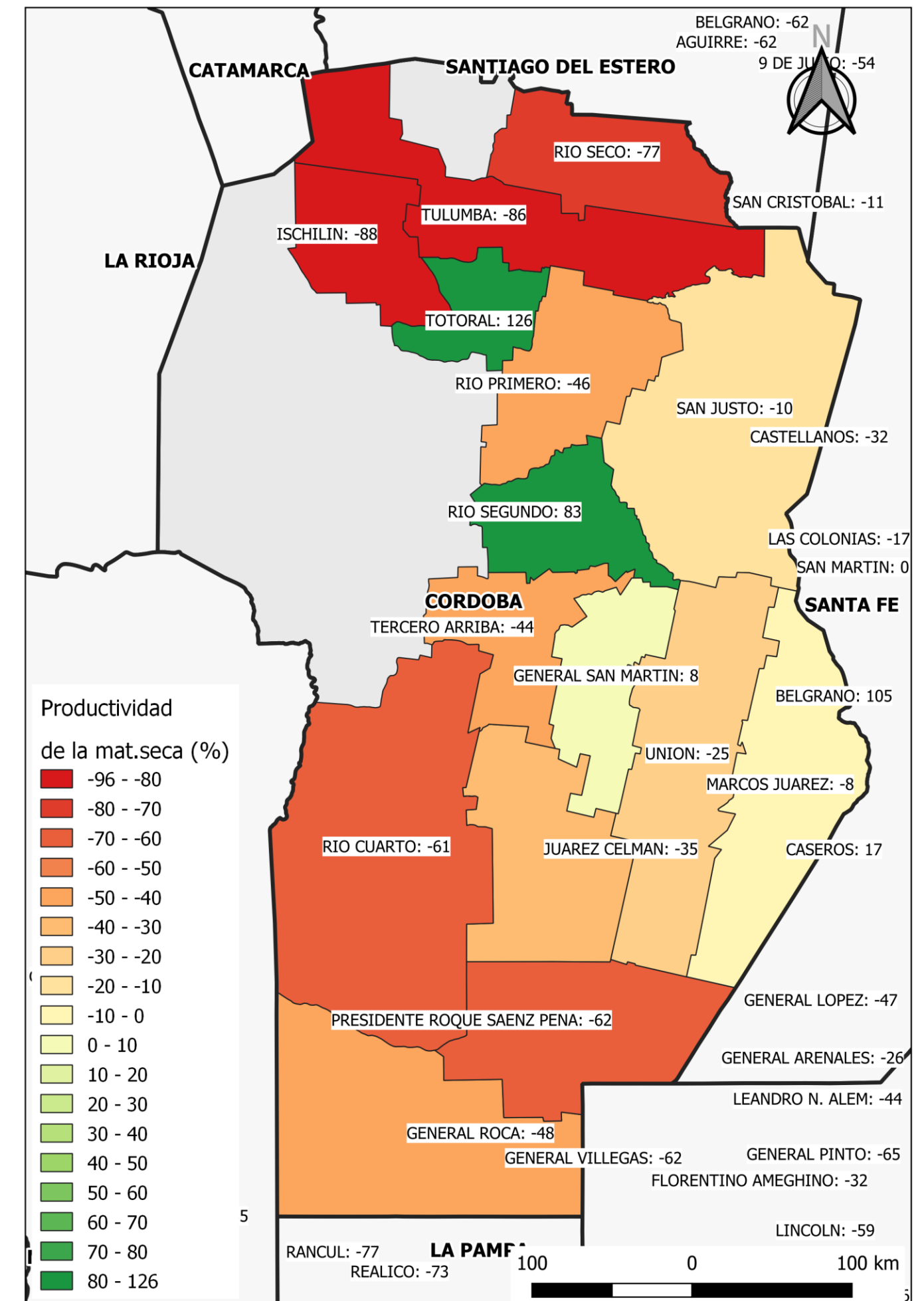
En comparación al mes anterior, la productividad relativa disminuyó en los departamentos del Oeste y se mantienen muy buenos valores en el este.



CÓRDOBA

Período Septiembre 2022 respecto del promedio de Septiembre 2016-2021

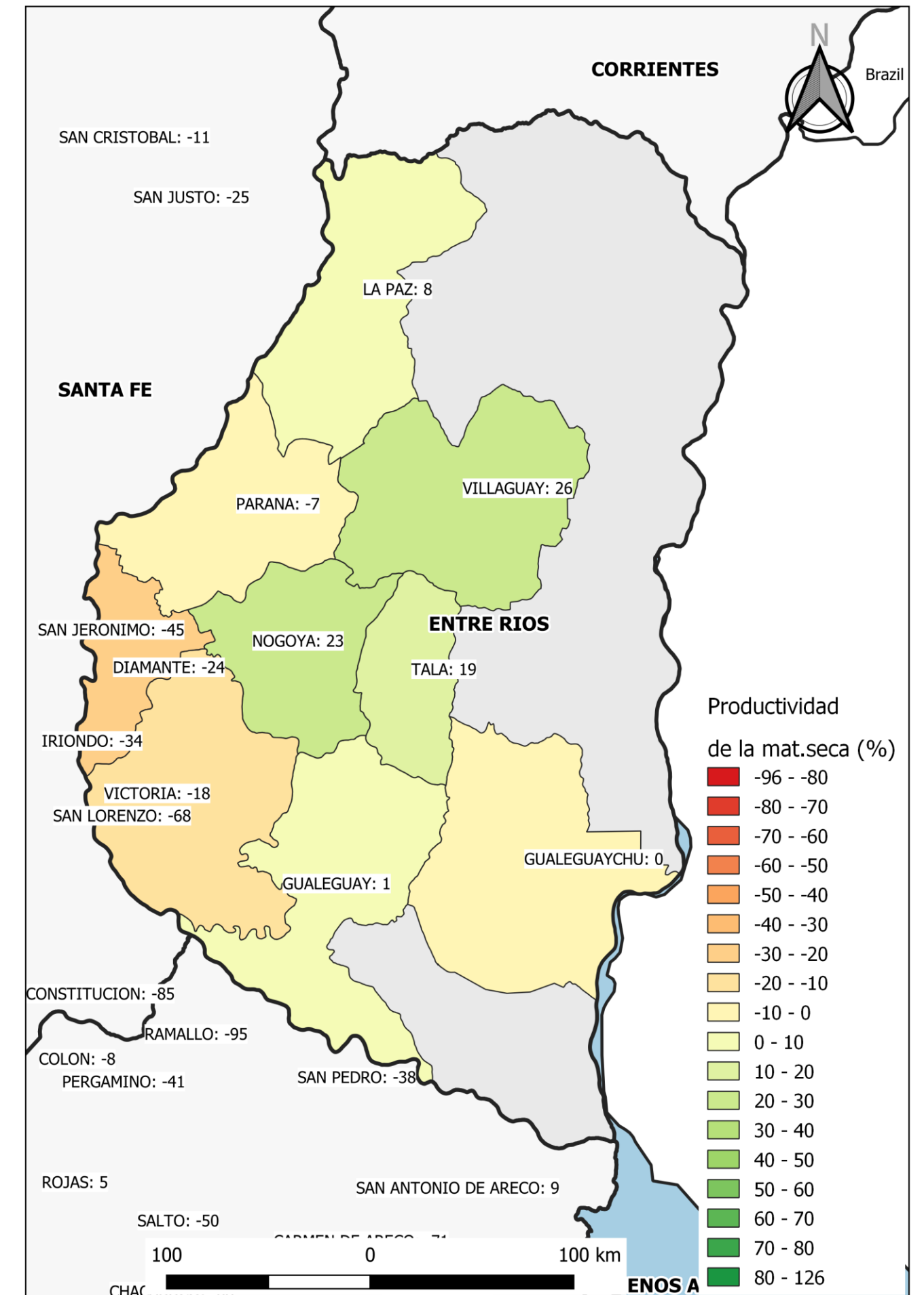
En Córdoba, la productividad relativa se mantiene en valores bajos y muy bajos respecto del promedio. La mayoría de los departamentos repite el escenario del mes pasado.



ENTRE RÍOS

Período septiembre 2022 respecto del promedio de septiembre 2016-2021

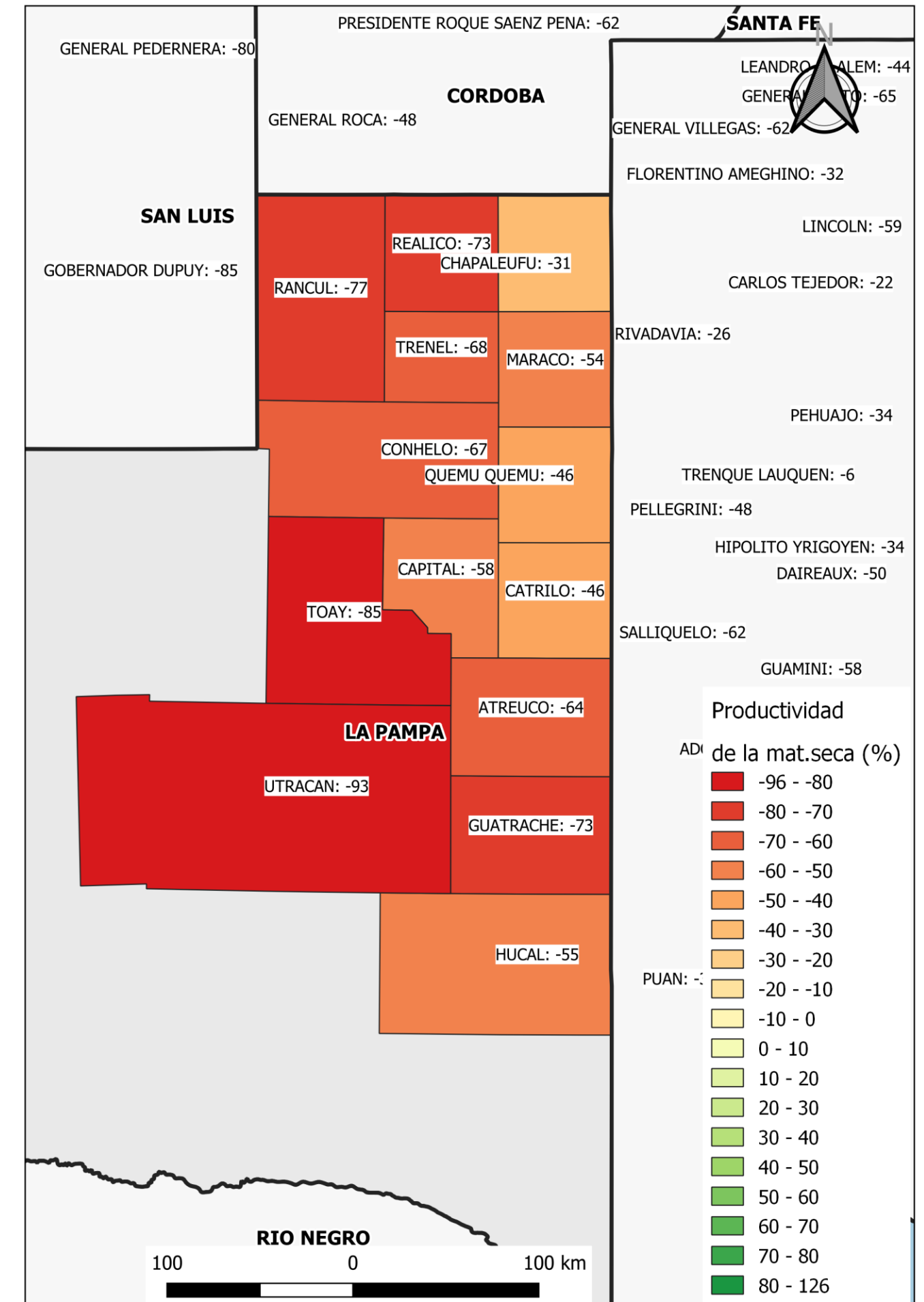
Las condiciones de productividad no son tan buenas como el mes anterior pero se encuentra en una mejor situación al compararse con el resto de las provincias. Tanto Diamante como Victoria, son los dos departamentos que tienen valores bajos respecto del promedio.



LA PAMPA

Período septiembre 2022 respecto del promedio de septiembre 2016-2021

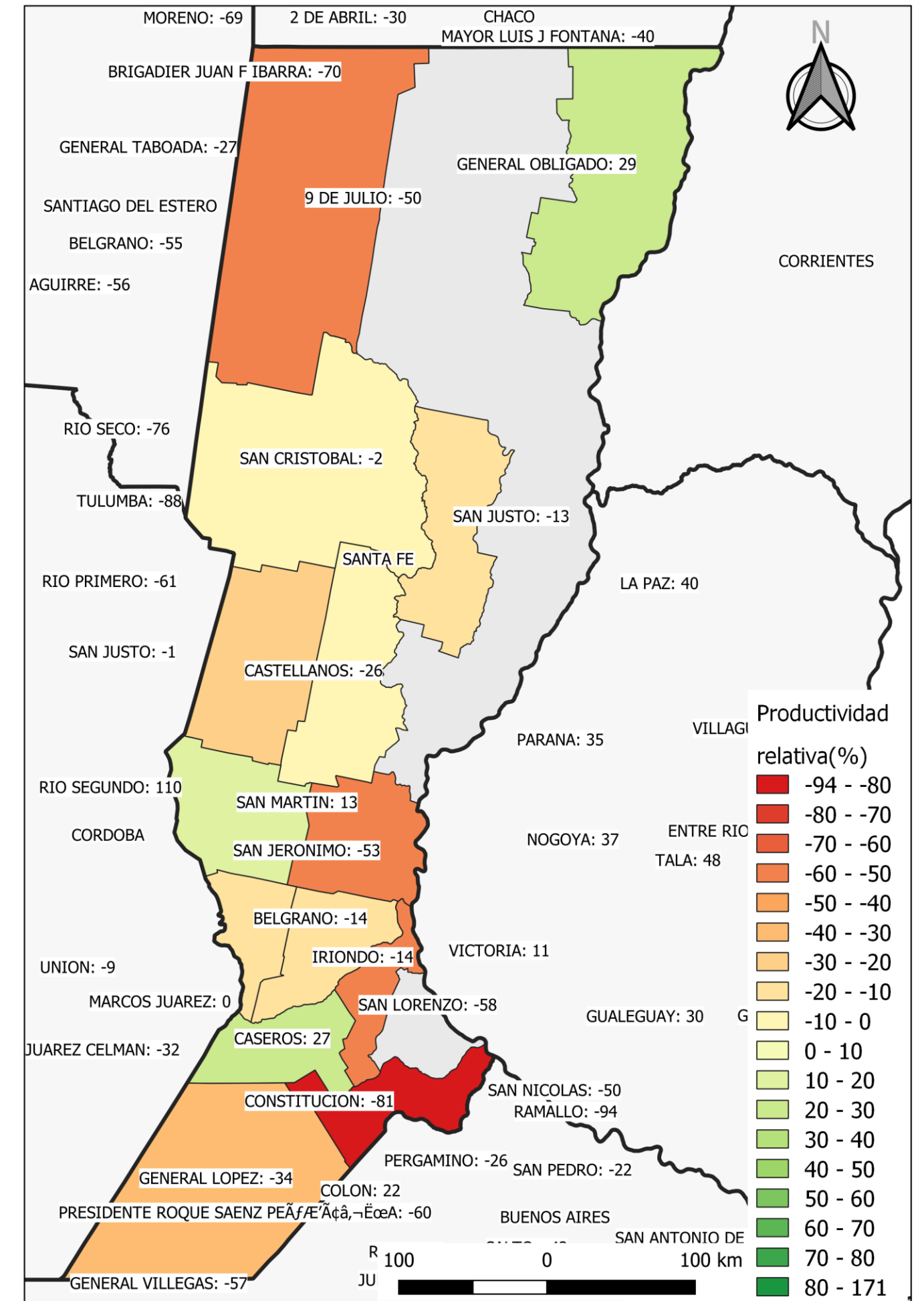
Nuevamente La Pampa muestra valores muy inferiores al promedio. Este escenario ya lleva dos meses y comenzó en mayo de este año luego de un verano muy bueno.



SANTA FE

Período Septiembre 2022 respecto del promedio de Septiembre 2016-2021

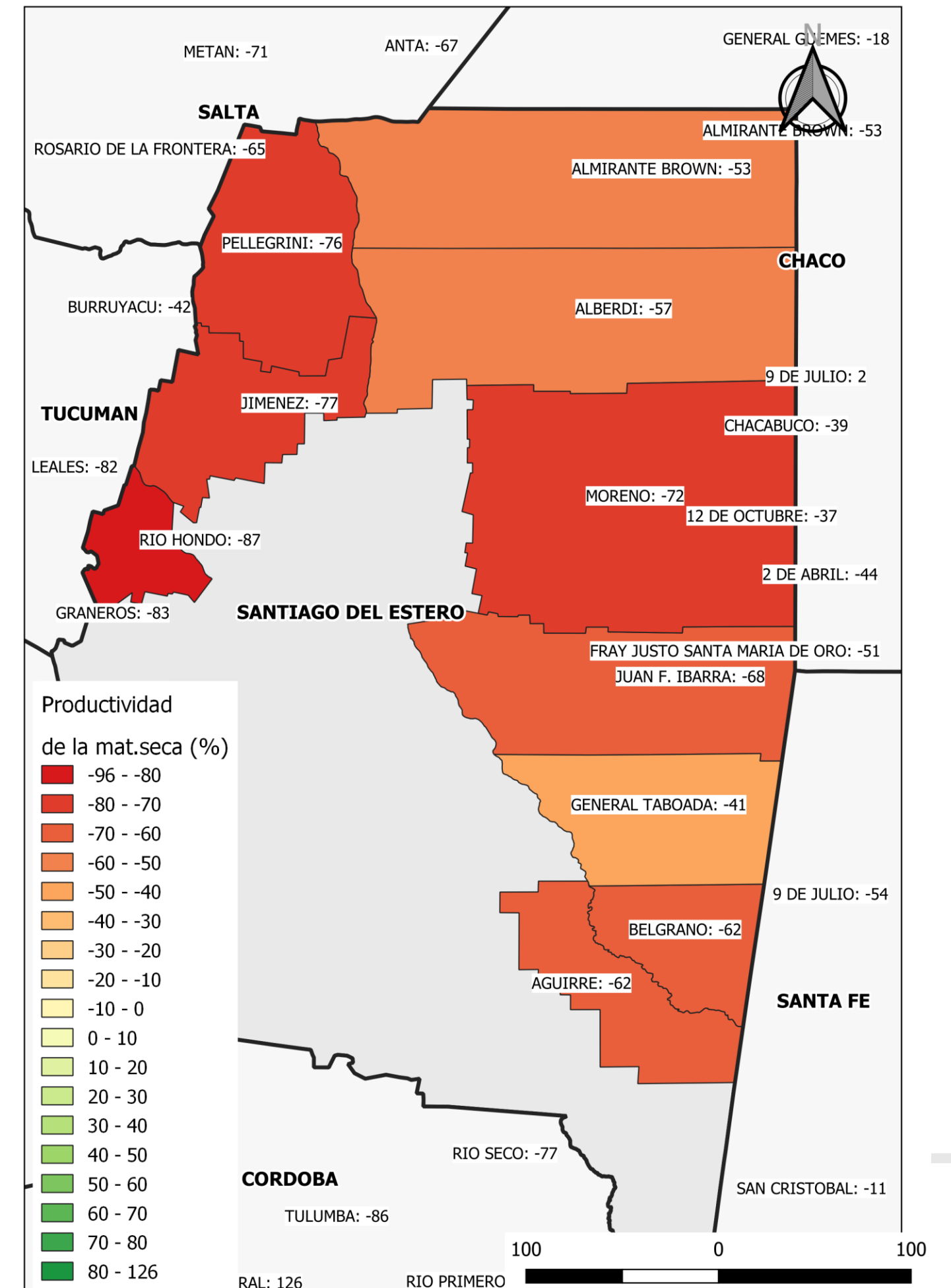
Muestra valores de productividad relativa muy similares al mes anterior.



SANTIAGO DEL ESTERO

Período Septiembre 2022 respecto del promedio de Septiembre 2016-2021

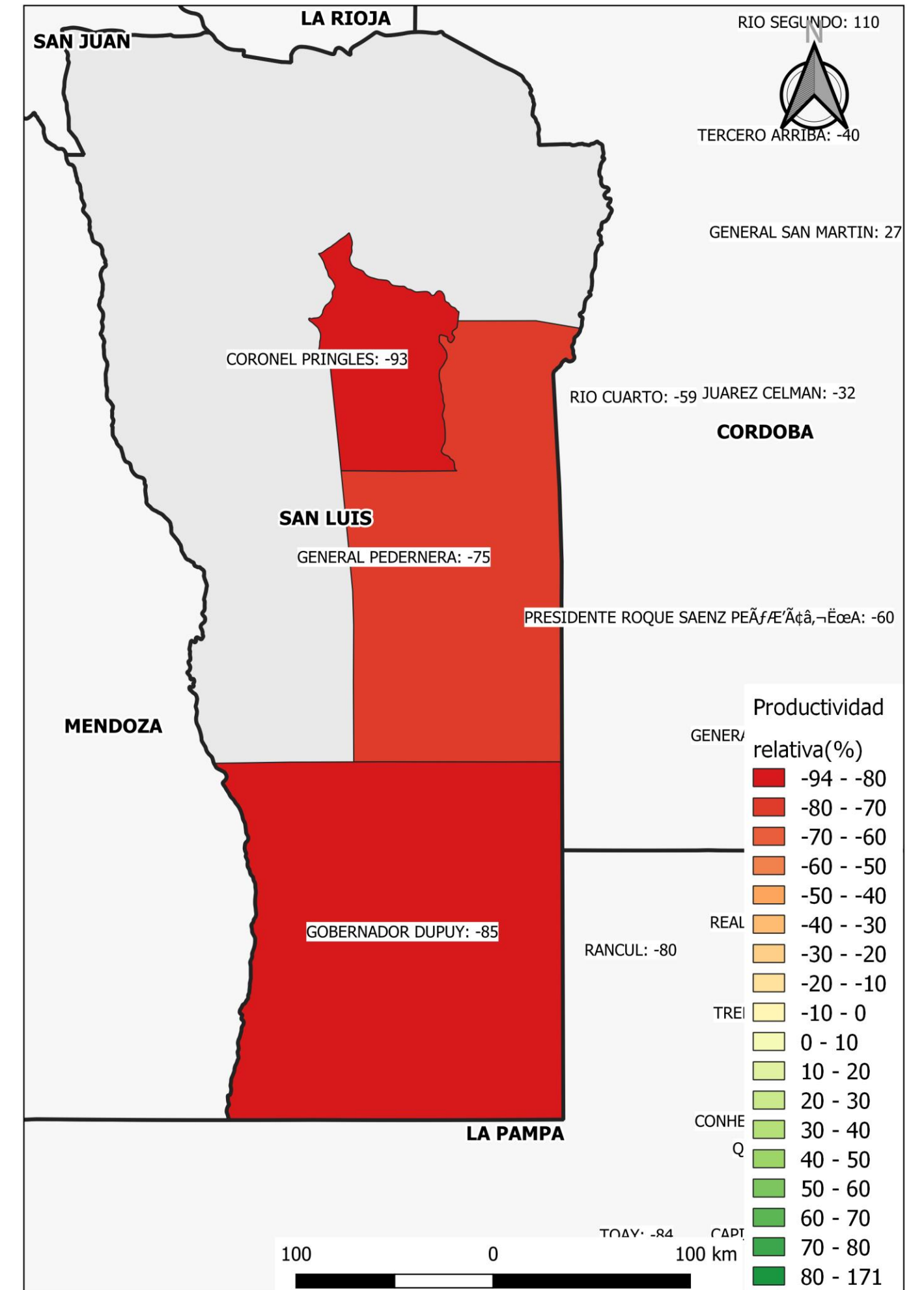
Se mantienen por segundo mes consecutivo las muy bajas productividades relativas en todos los departamentos monitoreados.



SAN LUÍS

Período Septiembre 2022 respecto del promedio de Septiembre 2016-2021

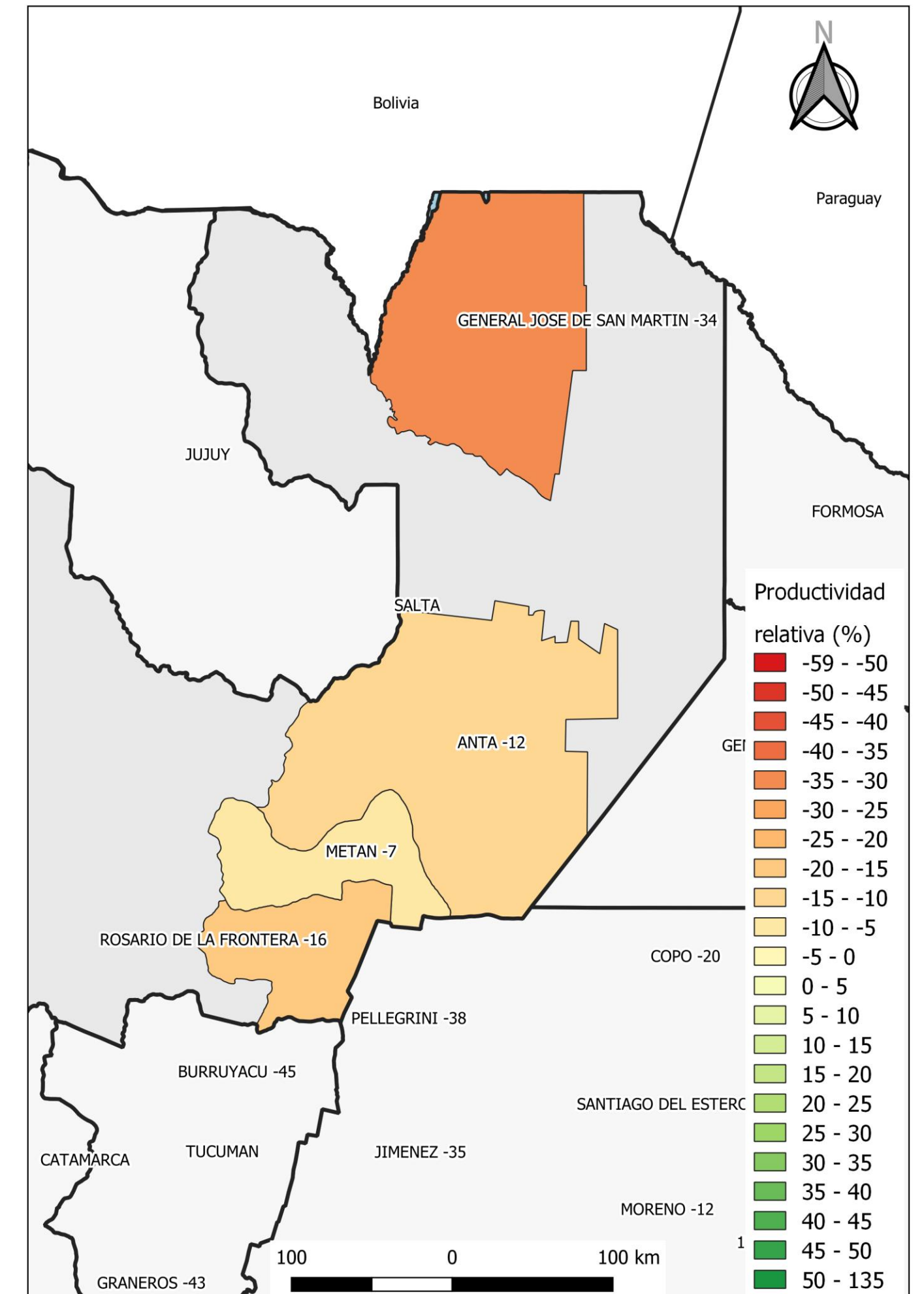
Por tercer mes consecutivo los valores se mantienen **muy por debajo de los promedios** en los tres departamentos monitoreados



SALTA

Período Septiembre 2022 respecto del promedio de Septiembre 2016-2021

En Salta, también se mantiene valores de productividad bajos, por 3^o mes consecutivo, respecto del promedio 2016-2021.



Provincia	Departamento	mayo 2022	junio 2022	julio 2022	agosto 2022	sept 2022
	ADOLFO ALSINA	-10	-8	-33	-47	-53
	ADOLFO GONZALES CHAVES	0	-10	3	-23	-40
	AYACUCHO	-16	-23	-17	-40	-52
	AZUL	-16	-21	-19	-35	-48
	BAHIA BLANCA	8	-2	41	37	9
	BALCARCE	-16	-21	-7	12	-19
	BENITO JUAREZ	-9	-21	-14	-29	-44
	BOLIVAR	-15	-15	-11	-24	-42
	BRAGADO	-13	-19	-40	-50	-56
	CARLOS CASARES	4	4	14	6	-6
	CARLOS TEJEDOR	-2	-4	-15	-8	-22
	CARMEN DE ARECO	-15	-19	-25	-66	-71
	CASTELLI	-18	-22	-12	-31	-36
	COLON	-33	-24	-43	22	-8
	CORONEL DE MARINA L ROSALES	-4	-9	41	12	-8
	CORONEL DORREGO	-3	-13	6	-2	-18
	CORONEL PRINGLES	-3	-13	-8	-30	-42
	CORONEL SUAREZ	-9	-17	-18	-45	-55
	CHACABUCO	-8	-21	-27	-61	-68
	CHASCOMUS	-17	-21	-13	-17	-35
	CHIVILCOY	-14	-19	-30	-60	-70
	DAIREAUX	-9	-11	-25	-42	-50
	FLORENTINO AMEGHINO	-11	-17	-40	-25	-32
	GENERAL ALVARADO	-10	-16	16	40	9
	GENERAL ARENALES	-3	-7	-9	23	-26
	GENERAL BELGRANO	-13	-18	-27	-19	-32
	GENERAL GUIDO	-16	-23	-17	-45	-52
	GENERAL JUAN MADARIAGA	-18	-24	-15	-26	-35
	GENERAL LAMADRID	-18	-23	-26	-41	-52
	GENERAL PINTO	-14	-15	-44	-57	-65
	GENERAL PUEYRREDON	-9	-15	16	17	-12
	GENERAL VIAMONTE	-5	-13	-23	-40	-53
	GENERAL VILLEGAS	-3	-8	-29	-57	-62
	GUAMINI	-7	-5	-27	-51	-58
	HIPOLITO YRIGOYEN	19	-2	3	-14	-34
	JUNIN	-18	-25	-42	-3	-36
	LAPRIDA	-10	-21	-22	-39	-51

Provincia	Departamento	mayo 2022	junio 2022	julio 2022	agosto 2022	sept 2022
	LAS FLORES	-17	-19	-21	-24	-39
	LEANDRO N. ALEM	-11	-17	-33	-35	-44
	LEZAMA	-8	-13	-6	-18	-33
	LINCOLN	-11	-16	-24	-50	-59
	LOBERIA	-2	-16	6	-16	-31
	MAGDALENA	-26	-26	-25	-45	-58
	MAIPU	-18	-23	-17	-34	-43
	MAR CHIQUITA	-13	-21	1	-12	-30
	MERCEDES	-23	-23	-29	-62	-71
	NECOCHEA	-12	-21	-19	-34	-45
	9 DE JULIO	-9	-17	-13	-13	-32
	OLAVARRIA	-14	-22	-25	-47	-56
	PATAGONES	5	-9	-21	-72	-75
	PEHUAJO	-4	-7	-2	-22	-34
	PELLEGRINI	21	-4	3	-42	-48
	PERGAMINO	-10	-13	-14	-26	-41
	PILA	-11	-19	-25	-38	-42
	PUAN	8	-2	6	-27	-38
	PUNTA INDIO	-24	-23	-17	-42	-55
	RAUCH	-15	-24	-22	-44	-52
	RIVADAVIA	11	15	-2	-11	-26
	ROJAS	1	-17	-20	21	5
	SAAVEDRA	-3	-11	-14	-39	-48
	SALADILLO	-11	-17	-17	-15	-29
	SALTO	-7	-17	-11	-42	-50
	SALLIQUELO	5	-3	-18	-53	-62
	SAN ANDRES DE GILES	-16	-20	-22	-49	-59
	SAN CAYETANO	-5	-16	-10	10	-15
	SAN PEDRO	-20	-22	-30	-22	-38
	SUIPACHA	-16	-20	-25	-58	-67
	TANDIL	-14	-25	-19	-21	-39
	TORNQUIST	1	-7	26	7	-8
	TRENQUE LAUQUEN	1		-12	-1	-6
	TRES ARROYOS	-4	-12	9	-9	-25
	TRES LOMAS	-5	-7	-36	-59	-70
	25 DE MAYO	-11	-13	-14	-18	-33
BUENOS AIRES	VILLARINO	0	-4	24	-6	-22

Provincia	Departamento	mayo 2022	junio 2022	julio 2022	agosto 2022	sept 2022
	GENERAL ROCA	-4	-4	-39	-39	-48
	GENERAL SAN MARTIN	6	-4	-23	27	8
	ISCHILIN	-20	-16	-47	-86	-88
	JUAREZ CELMAN	-11	-8	-36	-32	-35
	MARCOS JUAREZ	-8	-12	-36	0	-8
	PRESIDENTE ROQUE SAENZ PENA	-6	-8	-25	-60	-62
	RIO CUARTO	-12	-13	-48	-59	-61
	RIO PRIMERO	-19	-16	-45	-61	-46
	RIO SECO	-21	-10	-1	-76	-77
	SAN JUSTO	-11	-13	-40	-1	-10
	TERCERO ARRIBA	-16	-17	-35	-40	-44
	TULUMBA	-20	-15	-30	-88	-86
	UNION	-12	-15	-44	-9	-25
CORDOBA		-12	-12	-35	-40	-45
	ALMIRANTE BROWN	-24	-28	-20	-44	-53
	COMANDANTE FERNANDEZ	-9	-12	47	6	-3
	CHACABUCO	3	-17	-16	-35	-39
	12 DE OCTUBRE	-3	-13	7	-36	-37
	2 DE ABRIL	-3	-18	-9	-30	-44
	FRAY JUSTO SANTA MARIA DE ORO	-2	-14	-14	-46	-51
	GENERAL BELGRANO	-4	-15	22	18	20
	GENERAL GUEMES	-4	-16	18	-15	-18
	INDEPENDENCIA	-35	-25	4	21	-18
	LIBERTADOR GENERAL SAN MARTIN	15	-4	135	111	75
	MAIPU	9	-1	81	45	23
	MAYOR LUIS J. FONTANA	-3	-17	-13	-40	-45
	9 DE JULIO	7	-12	25	4	2
	O'HIGGINS	11	-13	9	-15	-26
	PRESIDENTE DE LA PLAZA	17	-2	118	73	44
	QUITILUPI	9	-5	95	53	41
	SAN LORENZO	7	-12	40	-5	-17
	SARGENTO CABRAL	15	-13	121	116	67
	25 DE MAYO	11	-8	83	96	36
CHACO		1	-13	39	15	-2

NOTA: Valores porcentuales. Los colores no corresponden a los colores de los mapas sino al rango de valores de las tablas en su conjunto

Provincia	Departamento	mayo 2022	junio 2022	julio 2022	agosto 2022	sept 2022
	DIAMANTE	5	-23	-6	17	-24
	GUALEGUAY	3	-12	31	30	1
	GUALEGUAYCHU	2	-17	21	34	0
	LA PAZ	11	-13	51	40	8
	NOGOYA	14	-10	35	37	23
	PARANA	-10	-21	-2	35	-7
	TALA	10	-10	49	48	19
	VICTORIA	-1	-17	9	11	-18
	VILLAGUAY	9	-14	41	56	26
ENTRE RIOS		5	-15	25	34	3
	ATREUCO	-9	-9	-36	-52	-64
	CAPITAL	-7	-8	-23	-43	-58
	CATRILO	-7	-5	-27	-38	-46
	CONHELO	-9	-13	-51	-62	-67
	CHAPALEUFU	7	3	-20	-37	-31
	GUATRACHE	-15	-17	-43	-73	-73
	HUCAL	-1	-9	-13	-46	-55
	MARACO	-5	-8	-32	-51	-54
	QUEMU QUEMU	0	-1	-33	-38	-46
	RANCUL	-6	-10	-49	-80	-77
	REALICO	-3	-8	-40	-71	-73
	TOAY	-13	-15	-47	-84	-85
	TRENEL	-10	-9	-42	-63	-68
	UTRACAN	-18	-19	-51	-92	-93
LA PAMPA		-7	-9	-36	-59	-64
	ANTA	-15	-17	-12	-64	-67
	GENERAL JOSE DE SAN MARTIN	-29	-33	-34	-65	-63
	METAN	-4	-5	-7	-69	-71
	ROSARIO DE LA FRONTERA	-1	-9	-16	-67	-65
SALTA		-12	-16	-17	-66	-67
	CORONEL PRINGLES	-11	-5	-59	-93	-96
	GENERAL PEDERNERA	-12	-8	-44	-75	-80
	GOBERNADOR DUPUY	-6	-9	-46	-85	-85
SAN LUIS		-10	-7	-49	-84	-87

NOTA: Valores porcentuales. Los colores no corresponden a los colores de los mapas sino al rango de valores de las tablas en su conjunto

Provincia	Departamento	mayo 2022	junio 2022	julio 2022	agosto 2022	sept 2022
	BELGRANO	-16	-18	-47	-14	105
	CASEROS	-16	-17	-46	27	17
	CASTELLANOS	-6	-17	-42	-26	-32
	GENERAL LOPEZ	-6	-9	-27	-34	-47
	GENERAL OBLIGADO	15	-8	50	29	13
	IRIONDO	-13	-26	-56	-14	-34
	LAS COLONIAS	-12	-25	-40	-2	-17
	9 DE JULIO	-12	-16	-28	-50	-54
	SAN CRISTOBAL	-8	-21	-33	-2	-11
	SAN JUSTO	3	-16	-8	-13	-25
	SAN LORENZO	3	-12	-24	-58	-68
	SAN MARTIN	-17	-15	-42	13	0
SANTA FE		-7	-17	-29	-12	-13
	AGUIRRE	-25	-27	-30	-56	-62
	BELGRANO	-16	-21	-18	-55	-62
	GENERAL TABOADA	-2	-6	30	-27	-41
	JIMENEZ	-24	-21	-35	-75	-77
	JUAN F. IBARRA	-5	-10	-3	-70	-68
	MORENO	-11	-10	-12	-69	-72
	PELLEGRINI	-22	-24	-38	-74	-76
SANTIAGO DEL ESTERO		-15	-17	-15	-61	-65
	BURRUYACU	-29	-35	-45	-44	-42
	GRANEROS	-18	-14	-43	-81	-83
TUCUMAN		-23	-24	-44	-63	-63

NOTA: Valores porcentuales. Los colores no corresponden a los colores de los mapas sino al rango de valores de las tablas en su conjunto

Secretaría de Agricultura,
Ganadería y Pesca



Ministerio de Economía
Argentina